

二〇二〇年度

# 入学試験問題

## 国語

最初に、以下の注意事項をよく読んでください。

- 一、問題冊子は監督者の指示があるまで開いてはいけません。
- 二、監督者の指示により、最初に問題冊子の表紙と解答用紙の、指定されたらんに受験番号と氏名を記入してください。
- 三、試験問題の内容に関する質問には応じません。それ以外の用事があるときは手をあげてください。
- 四、受験中気分が悪くなったときは、監督者に申し出てくださ  
い。
- 五、字数に制限のある問題では、「、」「や」「」などの記号も一  
字と数えます。
- 六、解答用紙は持ち帰らないでください。

受 験 番 号

氏 名

〔二〕 次の――線部のカタカナを、漢字に改めなさい。

- ① 教室でメダカをカイ始める。
- ② ジシヤクにはN極とS極がある。
- ③ 試合時間をエンチヨウする。
- ④ 知り合いのベンゴを引き受ける。
- ⑤ ここから先は神の宿るセイイキだ。



(三) 次の文章を読んで、後の問いに答えなさい。

先日、息子の幼稚園の体験入園に出かけてきた。動物のぬいぐるみを手てに童謡どうやうを歌う先生たちの方を、じつと大人しく座すわって見つめる子どもたちのなかで、息子は、部屋中を駆け回り、しまいには先生の前へゴミ箱ゴミを持って、嬉々嬉々としてダイブしていた。彼は明らかに、期待されているはずの規範きはんから逸脱いつだつした行動こうどうをしていた。僕はその場で、彼を叱しかるべきか迷まよった。

守まもることもできれば、破やぶることもできる「規範」に従したがって人間は社会を営かむ。同じ規範に、尊たぶべき「英知」を見るか、乗のり越こえていくべき「偏見」を見るかで、現実はかなり違ちがって見える。子育てをしていると、英知と偏見の線引きの難しさに、何度も直面することになる。

環境から閉とざされたコンピュータにしかるべき規則さえ与あたえることができれば、機械は知的に振ふる舞まうことができる。信じられていた時代もあった。ところが、与あたえられた規則に服従するだけの機械は、その規則によってあらかじめ規定された枠わの外に出ることができず、固定された問題を解く以上の知性を発揮はつしないことが次第に明らかになる。そこで、コンピュータに身体を持たせて、現実の環境に埋うめ込こむことで、状況じょうきょうに寄より添そった、柔軟な振舞いのできる機械を作ろうとする動きが出てくる。整った理想空間のなかで、理性的に推論するだけでなく、不都合と予測外に満ちた環境で、何とかやりくりしていく力もまた立派な知性なのだという認識がここに芽生える。

現代の教室はしかし依然として、不都合と予測外が排除されたノイズの少ない空間である。そこでは、学ぶものの働きかけによって変わることのない不動の「知識」が供給される(と)いうことになっている。人間の思考と認知が、いかに環境に漏れ出しているかをこの数十年の認知科学が明らかにしてきたとすれば、教室に閉じ込められた子どもたちは、環境に漏れ出していくことがないよう、未だ慎重に管理されている。この特殊な空間のなかで、おとなしく授業に参加できない子どもたちもいる。それは果たして、「尊ぶべき英知」への敬意を欠いた無作法なのか、それとも「根拠なき偏見」を乗り越えようとする挑戦なのか。見極めることは簡単ではない。

現代は自明視されていた様々な規範が、音を立てて壊れていく時代だ。規範には知恵と偏見の両面があり、実際には、線引きが画然とできないことが多い。規範が比較的安定しているうちは、それを知恵として尊たび、共同で支えることで、社会の予測可能性を保つことができる。ところが、規範が高速で変容していくいま、大人しく規範を受容できる従順さよりも、規範を知恵としてみる視点と、偏見とみなす観点を、自在に切り替えることのできる柔軟さの方が求められる。同じルールを保守すべきと頑かたなに拘こるのでもなく、悪あしき思い込みだと馬鹿にするのでもなく、見方を臨機応変に切り替えながら、複数の現実を並行して生きていく力が必要とされているのではないだろうか。一つだけの物語を信じてきた時代より、不確かふたふたで、知的負荷の大きな時代を僕たちは生きている。

(中略)

こんな時代に、子どもにどういふ教育を受けさせるべきかと、同世代の子を持つ親に聞かれることがある。僕が思うに、「子どもに教育を受けさせる」という発想を捨てることこそ、まず一番にやるべきことではないだろうか。

「子どもに教育を受けさせる」というとき、どこかで自分は「学び終わって」いる側で、子がこれから

「学ぶ」時代に突入するのだという考えが頭にあるのではないか。しかし、制度や規範が流動化している現代において、学びが終わるといふことはない。学ぶことは安定した大地の上にピラミッドを建設することより、どちらかといえば、荒波の上で、サーフボードを操縦し続けることに似ている。絶えず重心と姿勢を調整しながら、動き続け、考え続けなさいといけなものである。足場を固定し、人生の序盤で蓄えた知識でやりくりしていくことができるほど、世界はもう単純ではない。

(中略)

人はすべて、意味の確定していない未知なる世界に投げ込まれた存在である。大人も、子どもも、「いつどの瞬間に自分が驚くべき発見をするのか」知らない「研究者」として生きることが出来る。僕が出来ることは、子どもにどのような教育を受けさせるべきか悩むことではない。子どもに自分の「知識」を授けることでもない。ただ、彼らの手を引き、ともに同じ「探求者」として、未知に飛び込み、戸惑いながら、この圧倒的に不思議な世界に「探りを入れ」続けていくことだけである。

(森田真生「数学の贈り物」ミシマ社 二〇一九年 による。ただし、一部省略がある。)

問一 —— 線1「英知と偏見の線引きの難しさ」とありますが、線引きすることは難しいと筆者が感じているのはなぜですか。その説明として最もふさわしいものを次のア～エの中から選び、記号で答えなさい。

- ア 規範は守ることもできるし破ることもできるという具合に、強制力のともなわれないものだから。
- イ 規範を子どもに教えようとしても、親の言うことをなかなか素直に聞き入れてはくれないから。
- ウ 規範は時と場合によって、尊ぶべきと見るか乗り越えていくべきと見るかが変わるものだから。
- エ 規範が子どもに寄り添ったものなのか、大人の都合で決めたものなのかは判断しづらいから。

問二 —— 線2「状況に寄り添った、柔軟な振る舞い」が、どういう「振る舞い」であるかの説明として最もふさわしいものを次のア～エの中から選び、記号で答えなさい。

- ア 人間にいちいち指示をされなくても、自ら状況判断をして人間が喜びそうな動作をする。
- イ 人間が教え込んだ動きを繰り返すだけでなく、自ら適切な動作を判断して実行することができる。
- ウ 一定の動作を繰り返し返せば自分で順番を覚えて、人間の指示がなくてもそれを再現することができる。
- エ たとえ想定外のことにも遭遇しても理的に判断して対処でき、人間の信頼を裏切らない。

問三 ……線a～dについての説明として適切なものを次のア～エの中から一つ選び、記号で答えなさい。

ア a「ノイズの少ない空間」という表現には、子どもたちの「私語」に対して厳しく接しようとする学校の先生の意識が反映されている。

イ b「ということになっている」という付け足しには、「不動の「知識」を子どもに教えることに、どれほどの意味があるだろうか」という皮肉がこめられている。

ウ c「環境に漏れ出していく」という表現における「環境」は、主に「山」や「川」など教室の外にある「自然環境」を指し示すものである。

エ d「特殊な空間」という表現には、子どもたちを思い通りにコントロールしたうえで授業を展開することが求められる先生への同情がこめられている。

問四 — 線3「不確かで、知的負荷の大きな時代」とは、どういう時代ですか。その説明として最もふさわしいものを次のア～エの中から選び、記号で答えなさい。

ア たくさんの知識を蓄えていないと、いろいろな場面で適切に対処することができない時代。

イ 知識の広さに加えて、ある一つのことに対しては深い知識と理解が求められる時代。

ウ 主体的に考え、適切に判断できるだけの柔軟さをそなえた知性が求められる時代。

エ 学校を卒業して社会人になったとしても、学び続ける意欲と根気が必要な時代。

問五 — 線4「この圧倒的に不思議な世界に「探りを入れ」続けていくこと」とはどうすることですか。その説明として最もふさわしいものを次のア～エの中から選び、記号で答えなさい。

ア 制度や規範が流動化している現代において、どのような教育を受けさせるべきかを慎重に考えて、通わせる学校を選択していくこと。

イ 予測不能な時代にあつて、どのように世の中が変化しても臨機応変に対処できるように、バランスを保つことを心がけていくこと。

ウ 何が正しいことなのかを確定していない時代に、だからこそ何が正しいのかを自ら考え続け、時に考え方を變えることもおそれずに生きていくこと。

エ 未知なことにあふれた現代がどう変化していくかを予測しながら、よりよい未来を求めてチャレンジを繰り返していくこと。

問六 — 線「僕はその場で、彼を叱るべきか迷った」とありますが、なぜですか、一文で答えなさい。

〔四〕次の文章を読んで、後の問いに答えなさい。

高校生のミサは友達のマユミと電車通学をしている。放課後、掃除当番でない方が先に駅に行つて電車内の席を二人分取ることにしている。今日も改札に一番近い車両の端の席に鞆を立てて、自分はその隣にいかにも人待ち風に座り、ときどきわざと改札のほうを窺っている。

「何をやってんねん、あんたは」

目の前に立つたおじいさんにいきなり詰られた。

あんたは、というのが自分のことと気づかず、しばらくいつものように改札を窺ったりしていた。

「あんたや、あんた。座席に鞆座らせとるあんたや」

そこまで言われてようやく自分のことだと気づいて振り向いた。

頭の禿げ上がった小柄なおじいさんが、恐い顔で自分を見下ろしていた。

え、何。このおじいさん、あたしに言うてんの。何言うてんの。

その年頃に特有の反射的な反感は、揺るぎなく自分を見据える怒りの眼差しに敢えなくペしゃんと潰えた。

「混んできとんのに何でその鞆を一人前に席に座らせとんねん」

「あ、あの、これは友達のお鞆で、友達が後から来るんです」

「そんなことが理由になるか！ その友達より先に乗ってはる人がぎょうさんおんのに、後から来るあんたの友達があんたが先取りしといた席にしれっと座るんかい！ おかしいやろが！」

そんな大きい声で怒鳴らんといてや、周りに見られて恥ずかしいやんか！ 恥ずかしい——そう思って周囲を見回してぎくりと身が縮んだ。

うるさい老人に向けられていると思つた非難の眼差しは、全て自分に突き刺さっていた。

あんなに怒鳴られてかわいそうに——そんなふうにいる目はひとつもなかった。俯いて「a」を落としている自分が同情されるだろうと思つていたのに。あんな子供を大人げなく怒鳴りつけるなんてかわいそうにと老人のほうでで見られると思つていたのに。

は容赦なく子供であるミサのほうに向けられていた。

それは周囲の人々が老人と同じ苛立ちをミサに抱いているからだ、と気づかない程には子供ではなかった。恥ずかしい。注目を集めてしまったからではなく注目を集めた理由が恥ずかしい。この車両に同じ学校の生徒は乗っているだろうか、クラスメイトは乗っているだろうか。

「と……友達か、掃除当番で疲れて帰つてくるから」

「やったらあんたが席替わつたつたらええやろが！ 言い訳すな！」

こんなことで言い訳をするほうが恥ずかしいなんてことはもう分かり切つていたのに、言い訳せずにはいられなかった。案の定喝破されて終わる。

誰も執り成してくれないことがミサに自分の立場を思い知らせた。

今までの自分たちの『名案』は、他人からは苦々しく思われる小賢しさだったのだ。

「お待たせ！ 席取つといてくれてありがと！」

異様な空気を読めないままにマユミが電車に乗ってきた。老人がマユミのほうをじろりと振り向く。

「あんたが友達か」

「えっ、何……」

マユミは戸惑いながらミサのほうに近づいてきた。

「ミサ、このジジイに何かされたん？」

小声で訊いたつもりだったのだろうが、マユミは地声が大きかった。

「何かしとつたのはお前らやろが、しょっちゅうしょっちゅう！」

老人が雷のような声を落とした。

「混んでる電車でみんな座りたいのに、鞆座らせてまで連れの分の席取って、どんな教育されとんじゃ！」  
え、ちょっとお。何よこのジジイ。マユミが唇を尖らせて言い返しかけたとき、

「どこの学校のカギどもやお前らは！ 言うてみい！」

——学校に言いつけられる！

ミサはとつさに席を立った。

「降りよ」

マユミに鞆を押しつけて、老人に頭を下げる。

「すみませんでした、これから気をつけますっ」

言い捨てるような口調で、だが一応は謝った。この辺でマユミも自分たちに向けられている白い目に気づいたらしい。不満そうな顔のままでミサと一緒に頭を下げる。

逃げるように電車を降りて、ホームのベンチに座る。程なく発車のベルとともにドアが閉まり、電車が走り始める。

ミサが取ってあった席は、電車が走り出しても誰も座っていなかった。

「……絶対ホームから見えへんようになったらあのジジイが座るんやで」

1 ふて腐れたようにマユミがコンクリの床を蹴った。

「自分が座りたかったから難癖つけてただけやで、絶対」

そうじゃないのは二人ともたぶん分かっていた。

一方的にミサたちを怒鳴りつけていた老人。ミサたちに向けられていた白い目。

何かしとつたのはお前らやろが、しょっちゅうしょっちゅう！

週に二度か三度はこんなことをやっていた。不愉快に思いながらミサたちを覚えていた乗客は、あの中にどれくらいいたのだろう。

へこんだ。

名案を思いついたつもりでいたのに、それはずるいことだどこっぴどく叱られた。他人から、公衆の面前で。

あの老人が「b」に据えかねて人前でミサを怒鳴りつけるほど二人は今まで目立っていて、それもひどくみっともなく目立っていたのだ。

「絶対、自分が座りたかっただけやで」

マユミはまだふて腐れている。でもふて腐れている理由が分かる。

ミサも同じ理由でふて腐れていたからだ。



ふて腐れたポーズを取っていないと泣いてしまう。他人に怒られて恐かったのと周囲の白い目が恥ずかしかつたのと、他人に叱られるまでその行いを恥ずかしいと思わなかった自分たちのバカさ加減が情けないのと、——制服で学校が分かったら言いつけられるかもしれないという心配も少し。

ミサたちの名前まで分かるわけがないけれど、例えば朝礼なんかで「このような苦情が当校にありました」なんて発表されたら内心の屈辱は想像を絶する。

「でも、今度からやめとこな」

ミサのほうから言った。

「またあんなふうに難癖つけられてもイヤやし」

そう付け加えると、マユミも無言で頷いた。

それがそのときのミサたちの精一杯の反省だった。別にあたしらが悪いわけちゃうけどジジイがうるさいからもうやめといたるわ。

思春期の繊細さは自分たちの落ち度を髪の毛一筋ほども認めたがらない。

だが、心の隅に確かにわだかまる疚しさがその日から乗る車両を変えるようになった。

ミサもマユミも、もう荷物で乗り物の席を取っておくようなことはしなくなった。

そしていつの間にか、そんなことは非常識でみつともないと最初から知っていましたよというような顔をするようになっていた。あの老人に叱られて初めて知ったことだなんてお互い口にも出さず。

けれど、そんな顔ができるのはあの老人のおかげだと覚えていることもお互いが知っていた。

(有川 浩『阪急電車』幻冬舎文庫 二〇一〇年 による)

問一 「a」・「b」に入る体の一部分をそれぞれ答えなさい。

問二 に入る言葉を文章中から抜き出して書きなさい。

問三 ——線1「ふて腐れたようにマユミがコンクリの床を蹴った」とありますが、この時の心情として、

最もふさわしいものを次のア～エの中から選び、記号で答えなさい。

ア おじいさんに叱られたことで自分たちがみつともなく目立っていたことに気づき、くやしさを恥ずかしさがこみ上げている。

イ 自分たちに説教してきたおじいさんが、実は自分が座りたいから言いがかりをつけていたことに對して腹を立てている。

ウ ずるいことをしてきたのは確かに悪かったと感じているが、おじいさんが公衆の面前で怒鳴ってきたことに不満を抱いている。

エ 自分たちの行為が悪いことだったと気づいて恥ずかしさがこみ上げてきたが、それを素直に認めることもできず、強がっている。

問四 — 線2「心の隅に確かにわだかまる疚しさ」とありますが、これはどのような気持ちですか。一文で説明しなさい。

問五 本文の特徴を説明したものとしてあてはまらないものを次のア～エの中から一つ選び、記号で答えなさい。

ア 「ー」や文末の「っ」などを用いることで、登場人物の喜怒哀楽の大きさや台詞の緩急などがより強調されている。

イ 方言を多く用いることで、その土地に住んでいる人々の独自の考えや捉え方などをいきいきと伝えている。

ウ 周囲の景色を通して間接的に登場人物の気持ちを説明するのではなく、心情を表す直接的な表現で書かれている。

エ 主に主人公である「ミサ」の視点から描かれることによって、表面上の言動とミサの本当の気持ちの両面を読み取ることができる。

2020年度

# 入学試験問題

## 算 数

最初に、以下の注意事項をよく読んでください。

1. 問題冊子は監督者の指示があるまで開いてはいけません。
2. 監督者の指示により、最初に問題冊子の表紙と解答用紙の、指定されたらんに受験番号と氏名を記入してください。
3. 試験問題の内容に関する質問には応じません。それ以外の用事があるときは手をあげてください。
4. 受験中気分が悪くなったときは、監督者に申し出てください。
5. 解答用紙は持ち帰らないでください。

氏名		受験 番号			
----	--	----------	--	--	--

1 次の  にあてはまる数を求めなさい。

(1)  $17 - 3 \times (7 \div 28 \times 24 - 1) = \text{$

(2)  $1.5 \div \left(\frac{1}{4} - \frac{1}{16}\right) - \left(1 - \frac{1}{13}\right) \times 3.25 = \text{$

(3)  $2.25 \times 5.9 + 22.5 \times 0.01 - 112.5 \times 0.04 = \text{$

(4)  $\left(\frac{5}{12} - \text{$   $\right) \times \frac{2}{7} + \frac{2}{3} \times \left(2 - \frac{5}{8}\right) = 1$

2 次の問いに答えなさい。

(1) ある本を1日目は全体の $\frac{1}{3}$ を読み、2日目は残りのうち30ページ読み、3日目は残りの $\frac{2}{5}$ を読んだところ、3日間で全体の $\frac{7}{10}$ を読み終えました。

- ① 1日目と2日目に読んだページ数の合計は、全体の何分のいくつですか。
- ② この本は全部で何ページですか。

(2) A組の生徒にえんぴつを4本ずつ配ると10本余り、5本ずつ配ると22本足りません。また、A組とB組の生徒にえんぴつを3本ずつ配ると18本足りません。

- ① えんぴつは何本ありますか。
- ② B組の生徒は何人ですか。

(3) りんごとなしを合わせて20個買いました。りんごとなしの個数を間違えて反対にして買ってしまったので、代金は予定より140円高い2920円になりました。りんご1個の値段はなし1個の値段より35円高いです。

- ① りんご20個となし20個を買うと何円ですか。
- ② りんご1個の値段は何円ですか。

(4) 列車が一定の速さで240mの鉄橋を渡り始めてから渡り終わるまでに24秒かかりました。また、同じ速さで600mのトンネルを通過したとき、列車がトンネルに完全にかくれている時間は46秒でした。

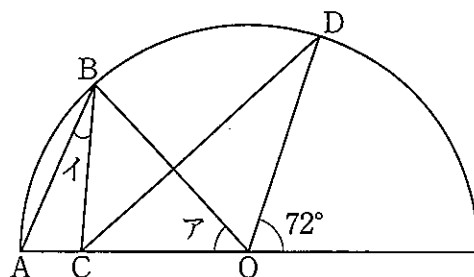
- ① 列車の速さは秒速何mですか。
- ② 列車の長さは何mですか。

(5) 食塩水Aに10gの食塩を加えると6.8%になり、10gの水を加えると2.8%となります。

- ① 食塩水Aは何gですか。
- ② 食塩水Aに含まれる食塩は何gですか。

(6) 右の図は、点Oを中心とする半円です。CDを折り目として折ると、点Bが点Oと重なります。

- ① 角アの大きさは何度ですか。
- ② 角イの大きさは何度ですか。



3 水がいくらか入っている水そうに、1分間あたりに5Lの割合で水を入れます。水を入れ始めるのと同時にポンプ3台で水をくみ出すと10分で水そうは空になり、ポンプ5台で水をくみ出すと4分で水そうは空になります。ポンプ1台が1分間あたりに水をくみ出す量は同じです。

(1) ポンプ1台が1分間あたりに水をくみ出す量は何Lですか。

(2) 最初に水そうに入っていた水の量は何Lですか。

4 40人の生徒に対して、問題A、Bの2題によるテストを行いました。得点は、2題とも正解ならば10点、A、Bのどちらか1題だけ正解ならば5点、どちらも不正解ならば0点としました。その結果、次のようなことがわかっています。

① 40人の平均点は6点です。

② 10点満点の生徒は10人います。

③ 問題Aが正解だった生徒の人数は、問題Bが正解だった生徒の人数の2倍です。

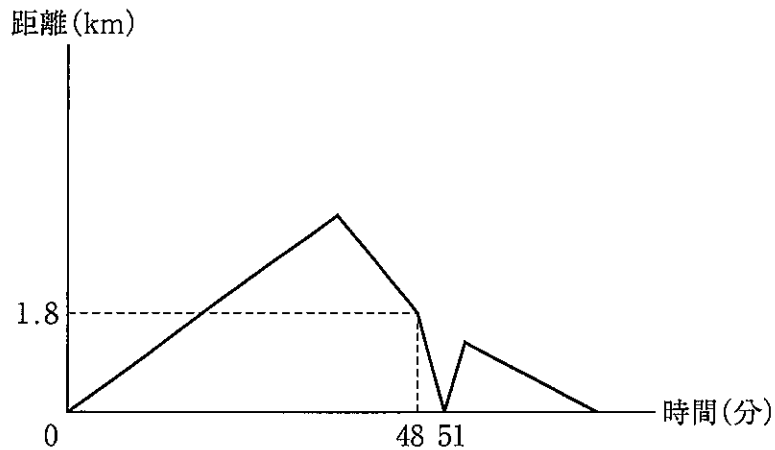
(1) 5点の生徒は何人いますか。

(2) 問題Aが正解で、問題Bが不正解だった生徒は何人いますか。

5 Aさん, Bさん, Cさんの3人はそれぞれ何個かアメを持っています。Aさんのアメの個数はBさんのアメの個数より8個多いです。3人はそれぞれはじめに持っているアメの個数の $\frac{1}{2}$ をAさんはBさんに, BさんはCさんに, CさんはAさんに渡しました。渡し終えた後, AさんとBさんが持っているアメの個数の差は2個で, Cさんが持っているアメの個数は56個です。

- (1) はじめにBさんとCさんが持っていたアメの個数の合計は何個ですか。
- (2) 渡し終えた後, Aさんが持っているアメの個数は何個ですか。
- (3) はじめにAさんが持っていたアメの個数は何個ですか。考えられるものをすべて答えなさい。

- 6 AさんとBさんがP地点からQ地点に向かってまっすぐに進みます。BさんはAさんの後からP地点を出発し、自転車で分速300mで進み、途中で車に乗り換えて分速720mで進んだところ、Aさんより10分早くQ地点に着きました。下のグラフはAさんが出発してからの時間とAさんとBさんの距離の関係を表しています。



- (1) Aさんの速さは分速何mですか。
- (2) P地点とQ地点の間の距離は何mですか。
- (3) BさんはAさんが出発してから何分何秒後に出発しましたか。



2020年度

# 入学試験問題

## 理科・社会

◎ 理科・社会の受験についての注意

- 1 問題冊子は1冊です。始めに理科、その後に社会の問題が印刷されています。どちらの科目から解答を始めてもかまいません。解答用紙は理科・社会各1枚です。
- 2 検査時間は2科目合わせて50分間です。1科目の解答に25分以上かかってもかまいません。

最初に、以下の注意事項をよく読んでください。

1. 問題冊子は監督者の指示があるまで開いてはいけません。
2. 監督者の指示により、最初に問題冊子の表紙と解答用紙の、指定されたらんに受験番号と氏名を記入してください。
3. 試験問題の内容に関する質問には応じません。それ以外の用事があるときは手をあげてください。
4. 受験中気分が悪くなったときは、監督者に申し出てください。
5. 解答用紙は持ち帰らないでください。

氏名		受験 番号			
----	--	----------	--	--	--

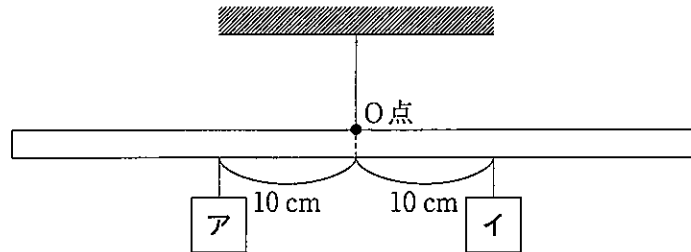
1 以下の問いに答えなさい。

[1] 重さや体積が異なるア～オのおもりを使って実験をしました。

	ア	イ	ウ	エ	オ
重さ [g]	10	20	30	40	50
体積 [cm <sup>3</sup> ]	25	12.5	12	5	5.6

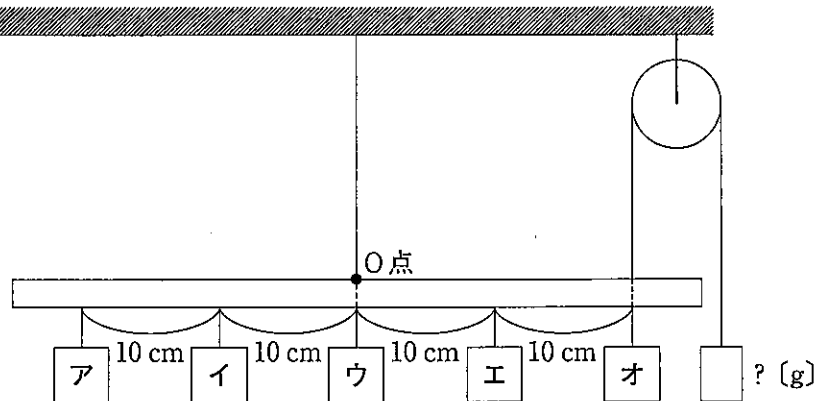
- (1) 同じ体積にして比べたとき、一番重いのはどれですか。表のア～オから選び、その記号を書きなさい。
- (2) 重さ 100 g、長さ 50 cm の棒の中央 O 点に軽くて丈夫なひもをつけて天井から吊り下げると棒は水平になりました。次に、おもりアとイを図 1 のように取りつけました。おもりエを O 点から左右どちらへ何 cm のところにつけると棒は水平になりますか。

図 1



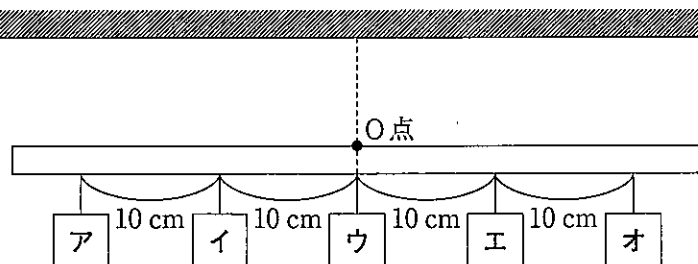
- (3) 図 2 のように、5 つのおもりと滑車を取りつけたところ、棒は水平になりました。滑車にとりつけたおもりは何 g ですか。

図 2



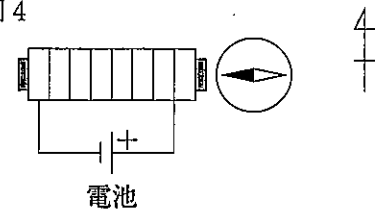
- (4) 図 3 のように、(3) の滑車はずし、棒を吊り下げているひもの位置を O 点からずらして棒を水平にしました。ひもは O 点から左右どちらへ何 cm ずらせばよいですか。

図 3

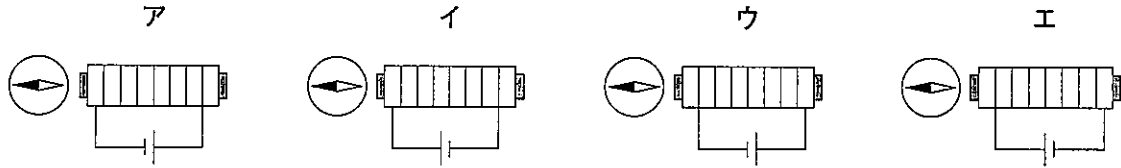


[2] ポリエチレン管にエナメル線を巻きつけて、コイルをつくり、鉄心をいれました。ポリエチレン管や鉄心の大きさ、エナメル線の太さや長さ、電池はすべて同じであるものとします。水平な机の上に、方位磁針と電磁石を置いたところ図4のようになりました。

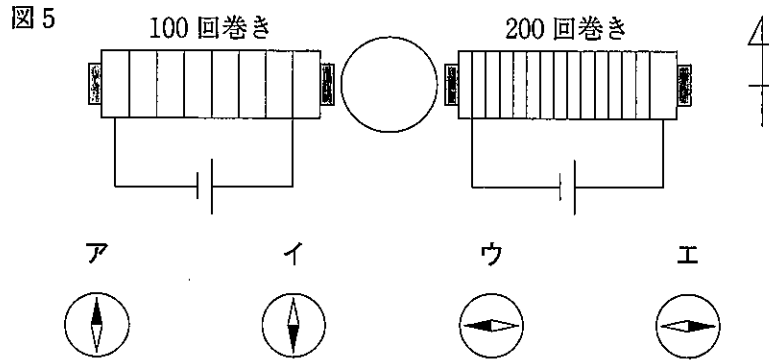
図4



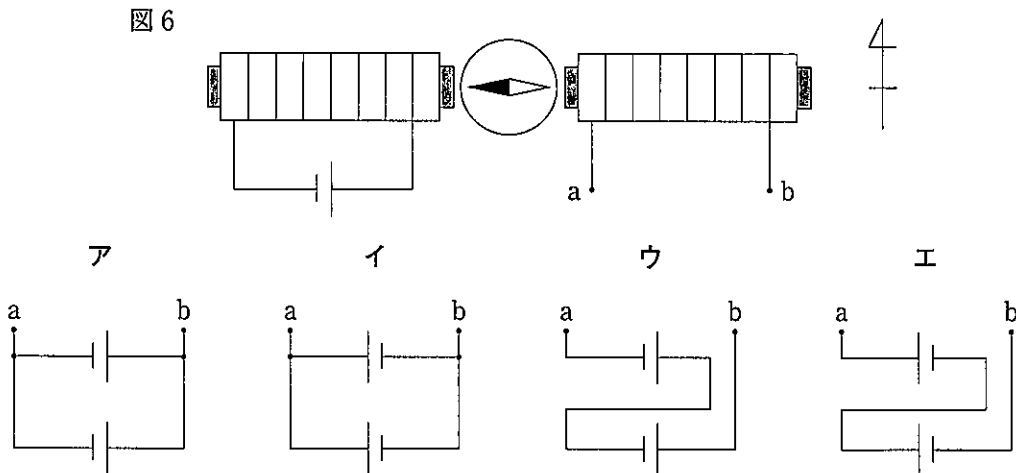
(5) 巻き数が等しい電磁石の左側に方位磁針を置きました。磁針の向きが正しいのはどれですか。次の中から選び、その記号を書きなさい。



(6) 図5のように、巻き数が異なる電磁石の中央に方位磁針を置きました。磁針の向きはどのようになりますか。下のア~エから選び、その記号を書きなさい。



(7) 巻き数が等しい電磁石の中央に方位磁針を置いたとき、磁針の向きが図6のようになるのは、右側のコイルの端子 a, b にどのように電池を接続したときですか。下のア~エから選び、その記号を書きなさい。



[3] 図7は人の体の中を模式的に表したものです。

(8) 図7の矢印①②及び③④は対になっていて、一方が酸素の動き、もう一方が二酸化炭素の動きをあらわしています。酸素の動きをあらわす矢印の組み合わせとして正しいのはどれですか。次の中から選び、その記号を書きなさい。

ア ①③    イ ①④    ウ ②③    エ ②④

(9) Cに関する内容として誤っているのはどれですか。

次の中から選び、その記号を書きなさい。

- ア 毛細血管が存在する。
- イ 膨らんだり縮んだりする。
- ウ たくさんの小さいふくろがある。
- エ 酸素と二酸化炭素の交換をしている。
- オ 吸った空気が通る管と吐き出す空気が通る管は異なる。

(10) Dから血液が出ていく血管を動脈、血液が入ってくる血管を静脈といいます。図8は図7のDの周辺のみを拡大したものです。図8のa～eの中で動脈を選び、その記号を書きなさい。

(11) 次の中で、血液が運ぶものはいくつありますか。数字を書きなさい。

養分    水分    老廃物    酸素    二酸化炭素

(12) Eに関する内容として正しいのはどれですか。次の中から選び、その記号を書きなさい。

- ア 尿をつくる。
- イ 胆汁をつくる。
- ウ 食べ物を消化する。
- エ 体にとって害のある物を害のない物に変える。
- オ 血液によって運ばれた養分の一部を一時的に蓄える。

(13) 消化された食べ物の養分を主に吸収するのはどこですか。図7のA～Hの中から選び、その記号を書きなさい。

図7

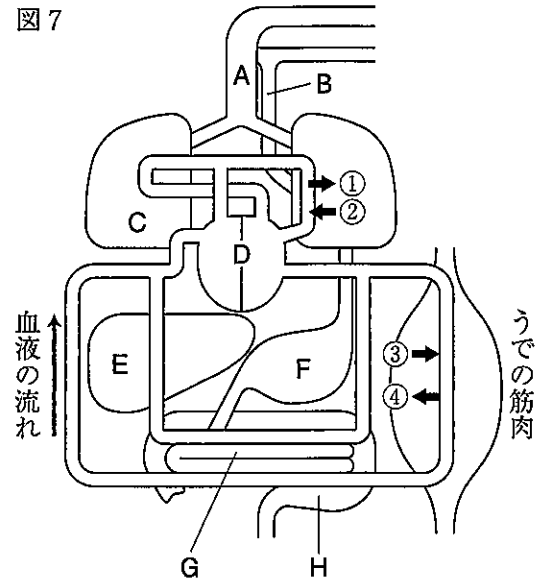
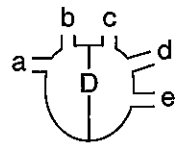


図8



2 以下の問いに答えなさい。

[1] じんくんは7月のある日、長野県の野辺山高原に行きました。八ヶ岳<sup>やっがなげ</sup>の山々の上には、毎日いろいろな形の雲が出ていて、じんくんはそれらを1つのスケッチ(図1)にまとめました。また、夜は星座早見を使って星の観察をしました。じんくんは夏の大三角をつくる星座を見つけ、それもスケッチ(図2)しました。

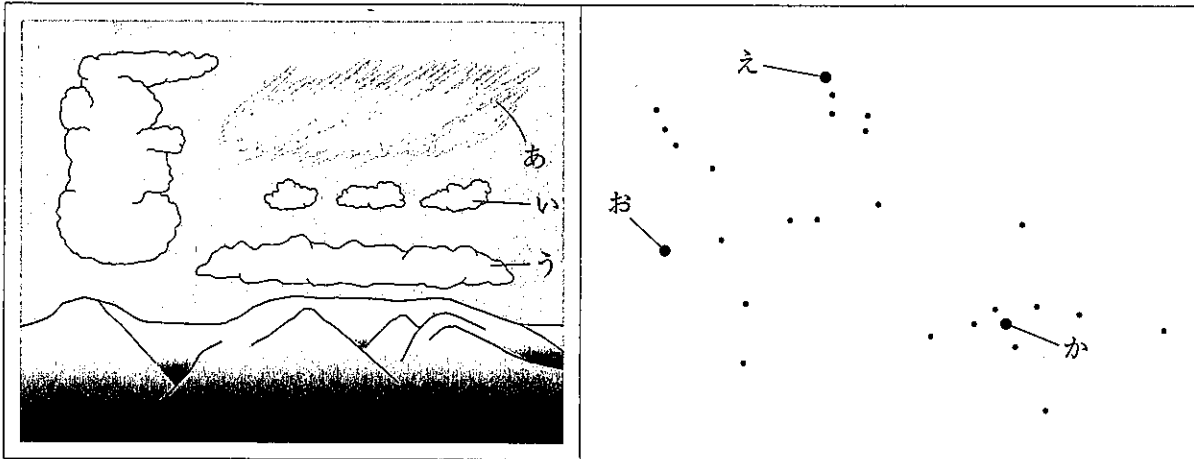


図1

図2

(1) 図1のあ～うの雲の名前の組み合わせとして正しいものはどれですか。次の中から選び、その記号を書きなさい。

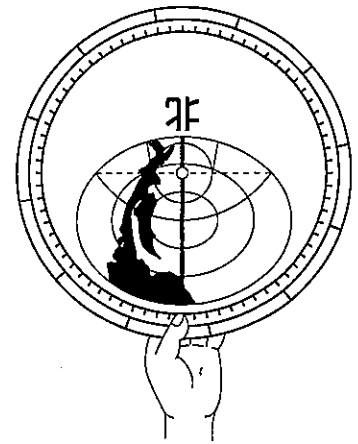
	あ	い	う
ア	らんそう雲	巻雲	積雲
イ	らんそう雲	積雲	巻雲
ウ	巻雲	らんそう雲	積雲
エ	巻雲	積雲	らんそう雲
オ	積雲	らんそう雲	巻雲
カ	積雲	巻雲	らんそう雲

(2) 長い時間おだやかな雨をふらせる雲はどれですか。次の中から選び、その記号を書きなさい。

ア らんそう雲    イ 巻雲    ウ 積雲    エ 積らん雲

(3) 右図のように星座早見を持ったとき、正しく星を観察できるのはどの方位ですか。次の中から選び、その記号を書きなさい。

ア 東 イ 西 ウ 南 エ 北



(4) え～かの星の名前は何ですか。

(5) え～かの星の色の組み合わせとして正しいものはどれですか。次の中から選び、その記号を書きなさい。

	え	お	か
ア	赤っぽい色	赤っぽい色	赤っぽい色
イ	赤っぽい色	赤っぽい色	白っぽい色
ウ	赤っぽい色	白っぽい色	赤っぽい色
エ	赤っぽい色	白っぽい色	白っぽい色
オ	白っぽい色	赤っぽい色	赤っぽい色
カ	白っぽい色	赤っぽい色	白っぽい色
キ	白っぽい色	白っぽい色	赤っぽい色
ク	白っぽい色	白っぽい色	白っぽい色

(6) 図2の星が見えたのはどの方位ですか。次の中から選び、その記号を書きなさい。

ア 東 イ 西 ウ 南 エ 北

[2] 1.2 g の炭を完全に燃やすには、3.2 g の酸素を必要とし、このとき 4.4 g の二酸化炭素が発生します。4.4 g の二酸化炭素は 5 L のある濃さの石灰水 X によって完全に吸収され、白いにごりが発生します。これは石灰水に溶けている石灰と二酸化炭素がすべてにごりに変化したためで、( A ) してこのにごりを取り除いた液には何も溶けておらず、ただの水になったと考えます。

かなちゃんが石灰水 X に BTB 溶液を加えたところ ( B ) 色になりました。石灰水 X 50 mL にある濃さの塩酸 Y を 100 mL 加えてから BTB 溶液を加えたところ緑色になりました。石灰水 X 50 mL に塩酸 Y を 150 mL 加えてから BTB 溶液を加えたところ ( C ) 色になりました。

次にかなちゃんはすきまのない 11 L の容器に 9.6 g の酸素と 1.8 g の炭を入れて、炭を完全に燃やしました。このとき容器の中に入っている酸素と二酸化炭素の重さの比は ( D ) となります。

続いてかなちゃんはすきまのない 5.5 L の容器に 8 g の酸素と ( E ) g の炭を入れて、炭を完全に燃やしました。その後、この容器内の気体を 5 L の石灰水 X に通し、二酸化炭素を完全に吸収させました。( A ) によってにごりを取り除いた後の石灰水を 50 mL とり、ここに塩酸 Y を 50 mL 加えてから BTB 溶液を加えたところ緑色になりました。

(7) 11 g の二酸化炭素を発生させるためには、何 g の炭を燃やせばいいですか。

(8) 空欄 (A) にあてはまるのはどれですか。次の中から選び、その記号を書きなさい。

ア ろ過    イ 蒸りゅう    ウ 再結晶    エ 蒸発

(9) 空欄 (B), (C) にあてはまる色の組み合わせとして正しいものはどれですか。次の中から選び、その記号を書きなさい。

	B	C
ア	青	青
イ	青	黄
ウ	青	緑
エ	黄	青
オ	黄	黄
カ	黄	緑

(10) 石灰水 X 90 mL に塩酸 Y 200 mL を加えた溶液は何性ですか。次の中から選び、その記号を書きなさい。

ア 酸性    イ 中性    ウ アルカリ性

(11) 空欄 (D) にあてはまる比はいくらですか。もっとも簡単な整数比で答えなさい。

(12) 空欄 (E) にあてはまる数値を書きなさい。

1 次の文章を読んで、後の各問いに答えなさい。

いよいよ今年（2020年）の7月から東京オリンピックが開催されます。2013年にオリンピックの開催が決定してから、開閉会式や様々な競技の会場となる新国立競技場の建設、また、選手村の建設などが行われてきました。さらに、オリンピックに向けて整備されているのは競技に関連した施設だけではなく、多くの観戦者や①外国人観光客を受け入れるための交通網の整備も同時に行われてきました。例えば、羽田空港の発着枠の拡大や首都圏3環状線の整備促進などがそれにあたります。このような大規模な交通網の整備は1964年の東京オリンピックでもみることができました。例えば、②東海道新幹線や東京モノレールはオリンピックに合わせて開業されました。また、羽田空港や首都高速道路の整備・拡張も行われました。こうした東京都とその他の道府県をつなぐ交通網を整備することで、東京のみならずその他の地方でも経済効果が生み出されることが期待されています。

また、このような交通網の整備は、私たちの生活を便利にするのになくなくてはならないものです。かつて、1970年代に③内閣総理大臣をつとめた田中角栄は日本列島を高速道路や新幹線などの高速交通網で結び、④地方の工業化と活性化を目指す日本列島改造論を打ち出しました。この構想がきっかけの一つとなり、各地方を結ぶ高速道路と新幹線の建設が積極的に行われました。現在では日本各地が高速道路や新幹線で結ばれ、2016年に開業した北海道新幹線のように、新たな新幹線も次々と建設されています。

しかしその一方で、地方に住む住民の身近な交通手段となっていた鉄道が廃線となってきています。今年の5月には、北海道の札沼線（北海道医療大学駅—新十津川駅間）が、元号が令和になってから初めて廃線となる予定です。廃線の動きは1980年代から急増しました。1955年以降2018年まで廃線となったJR在来線（旧国鉄含む）の路線や区間は82ありますが、そのうち1980年代に廃線となったのは半数を超える51となっています。⑤特に北海道で22、福岡県で9と多く、これらの鉄道では産業の変化が廃線の最大の要因となっています。そして、平成の31年間（1989～2019年）ではJR在来線・私鉄合わせて53の路線や区間が廃線となっています。特に多いのは⑥北海道や東北地方、中部地方などの地域です。また、その内訳を年代別で見ると2000年以降が32となっています。これは、1990年代までは鉄道を廃線にするためには、【A】の許可を得なければいけませんでした。2000年に⑦法律が改正され届出制となったことで廃線の手続きが容易になったことも影響しているといわれています。また、高度経済成長期には多く運行されていた夜行列車も1975年以降、そのほとんどが運行停止となりました。最近では、2016年に上野と札幌をつなぐ寝台特急カシオペアが運行停止となりました。

在来線の鉄道が廃線となる最大の理由は⑧乗降客数の減少です。少子高齢化と⑨大都市圏への人口集中が起きている現在の日本においては、地方の過疎地域の路線は赤字になることが多く、採算が取れないため廃線が決定します。⑩自然災害等が引き金となる場合もあります。廃線が決定したJRの中には、沿線の⑪地方公共団体が経営を引き受ける形で運行を続ける第三セクター鉄道も存在します。しかしその多くは、経営が苦しく、地方公共団体の財政を圧迫しています。また、夜行列車は新幹線及び高速バスの利便性が向上したことやLCCと呼ばれる格安航空の登場で、夜行列車に乗るよりも、宿泊と移動を別で手配した方が安く済むようになったことが運行停止の大きな要因です。その一方で近年、夜行列車は観光列車として再び脚光を浴びています。このように社会の変化に合わせた新しい交通網のあり方が求められているようです。



問1 下線部①に関連して、次の表1は2017年における訪問外国人観光客が日本滞在中に消費した娯楽・サービス費および買物代の内訳（購入率<sup>注1)</sup>）の一部です。表1中のア～エはアメリカ合衆国、オーストラリア、シンガポール、中国（台湾、香港は除く）のいずれかです。中国にあたるものを表中のア～エから1つ選び、記号で答えなさい。

(%)

娯楽・サービス費・買物代の項目	ア	イ	ウ	エ
ゴルフ場・テーマパーク	11.1	12.7	7.1	16.4
美術館・博物館・動物園・水族館	17.6	19.8	31.6	40.2
スキーリフト・スキー用品レンタル	0.8	1.8	1.8	15.7
電気製品	27.7	7.4	6.5	11.3
医療品・健康グッズ・トイレタリー <sup>注2)</sup>	73.1	28.7	14.3	20.5

注1) 購入率とは、訪問者1人あたりの日本において使用した円の総額のうち、その項目にどれだけ使用したかを表したものです。項目を合計しても100%とはなりません。

注2) トイレタリーとは、化粧品類や洗面用具のこと。

観光庁資料 「訪日外国人消費動向調査2017」より作成。

表1

問2 下線部②に関連して、右の図1は東京と新大阪間を走る東海道新幹線が通過する静岡県とその周辺を表したものです。静岡県は4つの他県と接していますが、図中のアの県名を答えなさい。



図1

問3 下線部③に関連して、内閣総理大臣の仕事として適当でないものを次の1～4から1つ選び、番号で答えなさい。なお、すべて適当である場合は、「5」と答えなさい。

1. 国務大臣を任命する。
2. 閣議を主宰する。
3. 国会を召集する。
4. 自衛隊を指揮・監督する。

問4 下線部④に関連して、次のア～ウの各文は長野県、静岡県、岡山県のいずれかの県の工業について述べたものです。これらの組み合わせとして正しいものを下の1～6から1つ選び、番号で答えなさい。

- ア. かつては生糸などの製糸業が盛んであったが、高度経済成長期以降、精密機械工業が発達しており情報通信機械や電子部品が製造品出荷額では上位を占めている。
- イ. かつてから豊富な水資源を生かして製紙業が盛んであったが、現在はオートバイや自動車などの輸送用機械が製造品出荷額で上位を占めるほか、楽器の生産も行われている。
- ウ. かつてから造船業が盛んであったが、大規模な石油化学コンビナートが建造されたことで、石油製品や鉄鋼、化学などの重化学工業が製造品出荷額では上位を占めている。

1. アー長野県 イー静岡県 ウー岡山県
2. アー長野県 イー岡山県 ウー静岡県
3. アー静岡県 イー長野県 ウー岡山県
4. アー静岡県 イー岡山県 ウー長野県
5. アー岡山県 イー長野県 ウー静岡県
6. アー岡山県 イー静岡県 ウー長野県

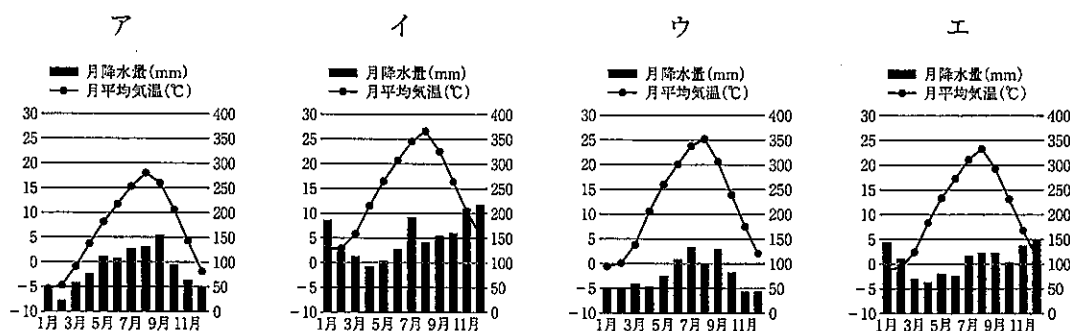
問5 下線部⑤に関連して、次のX・Yの各文は、これらの道県における産業の変化にともなう鉄道の廃線の原因を説明したものです。X・Yの正誤の組み合わせとして正しいものを下の1～4から1つ選び、番号で答えなさい。

- X. 北海道では林業を行う人々の交通手段や伐採した木材の輸送用として活用されていた路線もあったが、安価な輸入木材の流入により国産材の需要が減少し、林業が衰退したことで廃線へとつながった。
- Y. 北海道と福岡県ともに、石炭の炭鉱で働く人々の交通手段や掘り出した石炭の輸送用として活用されていた路線もあったが、産業の資源の中心が石油に変わったことで炭鉱が廃坑となり廃線へとつながった。

1. X—正 Y—正      2. X—正 Y—誤  
3. X—誤 Y—正      4. X—誤 Y—誤

問6 下線部⑥に関連する次の各問いに答えなさい。

(1) 次の図2中のア～エは、北海道、東北地方、中部地方の各都市である釧路市、青森市、新潟市、長野市の雨温図を示したものです。長野市にあてはまるものを図中のア～エから1つ選び、記号で答えなさい。



資料 『理科年表』より作成。

図2

(2) 次の表2は、東北地方6県における農業産出額に占める米、野菜、果実、畜産の割合(2016年)を示したもので、表中のア～オは青森県、秋田県、岩手県、宮城県、山形県のいずれかです。青森県と宮城県にあてはまるものを表中のア～オからそれぞれ選び、記号で答えなさい。

	(%)			
	米	野菜	果実	畜産
ア	14.5	26.8	26.5	28.5
イ	54.1	16.4	4.1	20.9
ウ	19.6	11.3	4.3	60.5
エ	38.6	14.7	1.2	41.9
オ	33.6	17.7	28.9	15.3
福島県	33.3	23.2	13.0	23.9

資料 『データでみる県勢2019』より作成。

表2

(3) 東北地方の太平洋側に夏の冷害をもたらす原因となる風の名称を答えなさい。

問7 文中の空らん【 A 】にあてはまる省の現在の名称を漢字で答えなさい。

問8 下線部⑦に関連して、国会における法律の制定手続について説明した文として最も適当なものを次の1～4から1つ選び、番号で答えなさい。

1. 法律案は必ず参議院よりも先に衆議院で審議されることになっている。
2. 法律案は初めにその内容に応じた委員会で審査され、その後本会議にかけられる。
3. 法律案の審議の際には公聴会を開いて、その内容に対して意見を求めなければならない。
4. 衆議院で可決された法律案が参議院で否決された場合は、必ず両院協議会を開いて話し合わなければならない。

問9 下線部⑧に関連して、鉄道の乗降客数が減少した理由の一つに乗用車の普及<sup>ふききゅう</sup>があげられます。次の表3中のア～エは山形県、茨城県、東京都、福岡県のいずれかにおける、1980年と2017年における四輪自動車の保有台数および100世帯当たりの乗用車の保有台数(2017年)を表したものです。茨城県と福岡県にあてはまるものを表中のア～エからそれぞれ選び、記号で答えなさい。

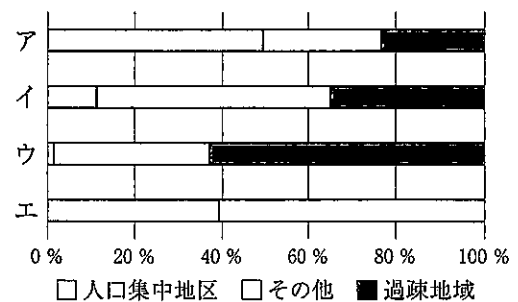
都県名	四輪自動車の保有台数(千台)		100世帯当たりの乗用車の保有台数
	1980年	2017年	
ア	1,433	3,177	108.6
イ	473	889	168.5
ウ	943	2,467	160.2
エ	2,864	3,850	44.7

資料 『データでみる県勢2019』より作成。

表3

問10 下線部⑨に関連する次の各問いに答えなさい。

(1) 右の図3中のア～エは青森県、東京都、神奈川県、福岡県のいずれかにおける各都県の総面積に占める人口集中地区と過疎地域の割合を示したものです。神奈川県にあてはまるものを図中のア～エから1つ選び、記号で答えなさい。



資料 『データでみる県勢2019』より作成。

図3

(2) 右の表4は三大都市(東京、名古屋、大阪)50キロ圏内の人口の構成比(2017年1月1日現在)を示したものです。表中のア～ウの組み合わせとして正しいものを下の1～6から1つ選び、番号で答えなさい。

	(%)		
	ア	イ	ウ
0～10キロ	24.9	25.8	11.9
10～20キロ	25.7	23.6	28.2
20～30キロ	19.7	16.6	23.7
30～40キロ	23.7	18.6	21.7
40～50キロ	6.1	15.3	14.6

資料 『日本国勢図会2018/19年版』より作成。

表4

1. アー東京      イー名古屋      ウー大阪
2. アー東京      イー大阪      ウー名古屋
3. アー名古屋      イー東京      ウー大阪
4. アー名古屋      イー大阪      ウー東京
5. アー大阪      イー東京      ウー名古屋
6. アー大阪      イー名古屋      ウー東京

問11 下線部⑩に関連して、多くの自治体では、自然災害による被害の軽減や防災対策に使用する目的で、被災想定区域や避難場所・避難経路などの防災関係施設の位置などを表示した地図を住民に公開しています。このような地図のことを何というかカタカナ7字で答えなさい。

問12 下線部⑪に関連して、地方自治のしくみについて説明した文として適当でないものを次の1～4から1つ選び、番号で答えなさい。なお、すべて適当である場合は、「5」と答えなさい。

1. 地方公共団体の議会の議員と首長はそれぞれ、住民の直接選挙で選出される。
2. 地方公共団体は独自に条例を制定することができるが、その内容は法律の範囲内とされている。
3. 住民は有権者の一定数の署名を集めれば、議会の解散を請求することができる権利を持っている。
4. 各地方公共団体には、首長から独立して仕事を行う教育委員会などの委員会が設置されている。

2 次の日本の歴史に関する文章を読んで、後の各問いに答えなさい。

2019年7月、大阪府堺にある「百舌鳥・古市古墳群」の①世界遺産への登録が決定しました。この古墳群には、その規模が②世界最大であるともいわれる大山(大仙)古墳がふくまれていることで大きな話題を呼びました。そもそも、古墳とは一般に古代の有力な豪族などの墓を指す言葉であり、日本では③3世紀末から6世紀ごろにかけて、大きなものが造営されたと考えられています。

それ以前については、④紀元前後の時期に大きな甕をお棺として土壘を作って埋葬したと思われる墓の跡が見つかっています。さらに⑤紀元前1200年以前には、多くの遺体は棺に入れず、直接土の中に埋葬していたようです。中には貝塚の中から見つかる遺骨もあり、その時代の遺骨には肘と膝を曲げた形のものが見られます。

⑥6世紀ごろ、中国の政治制度や文化が入ってくるようになると、権力の象徴として巨大な古墳を作ることは少なくなっていきます。奈良時代や⑦平安時代には仏教の広まりとともに、身分の高い貴族は火葬されることが多くなりました。一方、庶民が個人で墓をもつことはなく、共同墓地に葬られました。

12世紀末ごろ、【A】によって鎌倉に幕府が開かれ、武家政権が成立しました。この頃には10世紀ごろから起こった⑧仏教の新しい動きが活発化し、室町時代には仏教が広く庶民の間にも広がっていききました。

しかし、現在のように寺院に墓を作ることは多くの庶民にとってふつうのことではありませんでしたし、寺院は葬式を行う場所でもありませんでした。仏教の寺院が庶民の葬式を行うようになるのは、【B】が江戸に幕府を開いてからです。3代将軍家光の時に幕府が定めた政策で、⑨人々は幕府によって、決まった寺院に所属することが義務付けられたのです。

19世紀中ごろになると、開国によって欧米諸国から新しい思想や制度が入ってきました。明治維新を経て『学問のすゝめ』で欧米の新しい思想を紹介した【C】などにより、さまざまな面で自由が広がりました。⑩宗教を自由に信仰することもできるようになっていき、それにともない、葬式や墓の形態も多様化するようになりました。

大正デモクラシーと呼ばれる時代には雑誌『青鞥』<sup>せいとう</sup>を発行して女性の権利を主張した【 D 】などにより、個人の自立も主張されるようになりましたが、墓はほとんどが「家」単位で作られていました。

第二次世界大戦を経た今日では、明治以降に一般化した「家」ごとの墓のほか、個人墓や合同墓、また、墓を作らない散骨など、①墓の持つ意味は大きく変化してきているようです。

問1 文中の空らん【 A 】～【 D 】にあてはまる人物をそれぞれ答えなさい。ただし、【 D 】以外はすべて漢字で答えなさい。

問2 下線部①に関連して、現在日本で、世界遺産のユネスコへの推薦申請<sup>すいせんしんせい</sup>を行っている国家機関を次の1～4から1つ選び、番号で答えなさい。

1. 外務省
2. 国際連合日本支部
3. 総務省
4. 文部科学省

問3 下線部②に関連して、この墓は一般に前方後円墳と呼ばれています。この墓を上空から見下ろした図を解答らんの枠内に答えなさい（形の特徴がわかれば略図でよい）。

問4 下線部③の時代について述べた文として正しいものを次の1～4から1つ選び、番号で答えなさい。

1. この時代にヤマト政権が成立し、琉球<sup>りゅうきゅう</sup>と蝦夷地<sup>えぞち</sup>を除き、九州から東北地方までが統一された。
2. この時代の政権は大王を中心とした中央集権体制だったため、豪族の勢力はきわめて弱かった。
3. この時代の中国の歴史書には「倭の五王」がしばしば使いを送ったことが記されている。
4. この時代には朝鮮半島との交流が見られ、特に新羅からの渡来人<sup>とらいじん</sup>が政治に影響をあたえた。

問5 下線部④の時代の特色について述べた文X・Yの正誤の組み合わせとして正しいものを次の1～4から1つ選び、番号で答えなさい。

X. この時代の墓からは、埴輪<sup>はにわ</sup>や鉄剣<sup>てつけん</sup>が出土しており、埋葬品の存在が明らかになっている。

Y. この時代には、石包丁<sup>いさく</sup>や田下駄<sup>げた</sup>の出土により、稲作農耕が行われていたことが確認できる。

1. X—正 Y—正
2. X—正 Y—誤
3. X—誤 Y—正
4. X—誤 Y—誤

問6 下線部⑤の時代について述べた文として正しいものを次の1～4から1つ選び、番号で答えなさい。

1. この時代の住居跡の状態から、定住生活が行われていなかったことが確認できる。
2. この時代には稲作農耕を裏付ける出土遺物がなく、稲作農耕は行われていなかったと考えられる。
3. この時代には中国に使者を送っていたことが、当時の中国の『漢書』から知ることができる。
4. この時代の人々は馬を使用していたことが、あぶみなどの馬具の出土から明らかになっている。

問7 下線部⑥に関連して、このころ日本に入ってきた文化や制度としてあやまつているものを次の1～4から1つ選び、番号で答えなさい。

1. 漢字
2. 儒教
3. 仏教
4. 曆<sup>こよみ</sup>

問8 下線部⑦に関連して、平安時代の社会について述べた文として正しいものを次の1～4から1つ選び、番号で答えなさい。

- 9世紀には、遣唐使が廃止され、その後、国風文化と呼ばれる日本独自の文化が発展した。
- 10世紀には、九州で平将門の乱が起こるなど、九州中心に地方で武士の勢力がのびてきた。
- 11世紀には、藤原氏が天皇の父親として、摂政・関白の地位につき、政治を独占していた。
- 12世紀には、藤原氏に代わって源氏が、全国の荘園を支配するようになって勢力を増した。

問9 下線部⑧に関連して、このころ活発化した新しい仏教について述べた文として正しいものを次の1～4から1つ選び、番号で答えなさい。

- 道元や栄西が中国から導入した禅宗は、悟をひらく修行を行うため、密教と呼ばれた。
- 日蓮は、ただ念仏を唱えれば救われるという法華宗を開き、幕府に重く用いられた。
- 空海や最澄が中国から持ち帰った天台宗や真言宗は、主に商人や農民に広まった。
- 法然が始めた浄土宗は、親鸞が浄土真宗として発展させ、庶民にも広がった。

問10 下線部⑨に関連して、幕府が人々を寺院に所属させたのはなぜですか。その理由を考えて、解答らんに合うように答えなさい。

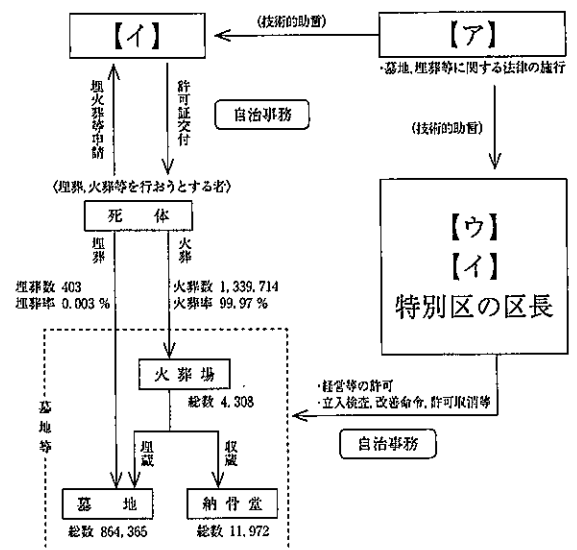
問11 下線部⑩に関連して、この権利は現在の日本国憲法の中では「基本的人権」として保障されています。「基本的人権」にはいくつかの種類がありますが、自由に宗教を信じる権利と同じ種類の「基本的人権」として最も適当なものを次の1～4から1つ選び、番号で答えなさい。

- それぞれの能力に応じて、教育を受けることができる権利
- 職業を選んだり住む場所を自分で決めたりすることができる権利
- 健康で文化的な最低限度の生活を送ることができる権利
- 選挙などで国政や、地方自治に参加することができる権利

問12 下線部⑪に関連して、墓の管理、運営は現在の日本では右図のようになっています。図中の【ア】～【ウ】にあてはまる組み合わせとして正しいものを次の1～6から1つ選び、番号で答えなさい。

	ア	イ	ウ
1	市町村長	厚生労働省	都道府県知事
2	市町村長	都道府県知事	厚生労働省
3	都道府県知事	厚生労働省	市町村長
4	都道府県知事	市町村長	厚生労働省
5	厚生労働省	都道府県知事	市町村長
6	厚生労働省	市町村長	都道府県知事

墓地、埋葬等に関する法律に係る行政の仕組み



統計資料 【ア】「衛生行政報告例」（平成26年度）